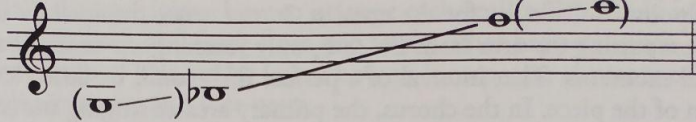


DÜZENLEME DERSİ

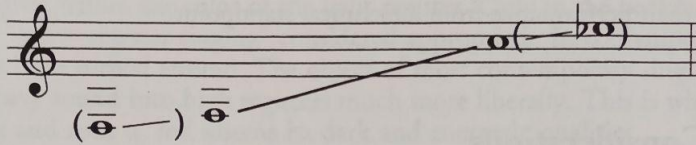
5. HAFTA
VOKAL VE GERİ VOKAL

VOKAL ARALIKLARI

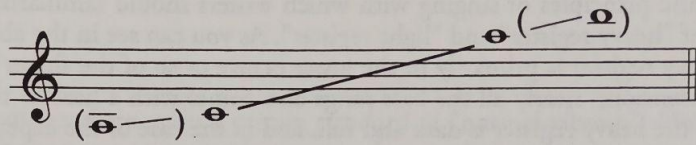
Soprano



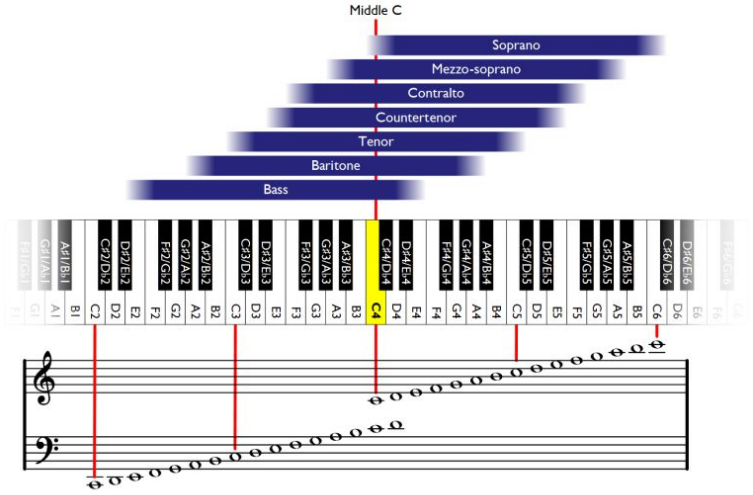
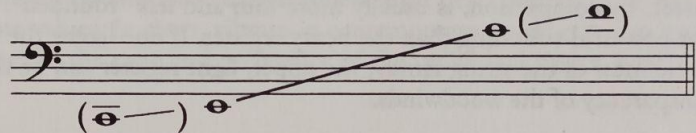
Alto



Tenor



Bass



SES RENKLERİ (“TIMBRE”) VE TESSITURA

- Alt aralık (heavy register), üst aralık (light register)
- Göğüs sesi, kafa sesi, falsetto
- Kırılma (“break”)
- Vibrato
- Enerji

NEFES DESTEĐİ VE SÜRESİ (ENDURANCE)

- Genel kural: Tempo düşükse en fazla 4 ölçüde bir, tempo yüksekse en fazla 8 ölçüde bir nefes boşluğu olmalı.
- Pratik kural: Sen söyleyebiliyorsan o da söyler.
- Zor pasajlardan önce ve sonra biraz boşluk olsun (hem şarkıcı hem dinleyici açısından).
- Üst oktavdaki bir notaya hazırlıksız gelmek zordur.
- Range ve dinamikler bağlantılıdır. Üst oktavdaki notalar hafif, alt oktavdaki notalar güçlü söylenemez (bas'lar hariç).

HARFLER VE TELAFFUZ

- Ses aralığının en üst bölümünde, uzatılacak sesli harflere dikkat etmek gerekir.
- Kadın şarkıcılarda i, e ve o
- Erkek şarkıcılarda o ve u harfleri en üst notalarda zorlayabilir.
- Uzun a, kısa a (“ilhamım”)
- Ulama/kaynaşma (“seni arıyorum”)
- Notalı sessiz harfler: b, d, m, n, v, r, z
- Prozodi (“bir barta kulesi”)

VOKAL PRODÜKSİYONU/KAYDI

- Mümkünse büyük diyaframlı condenser mikrofon kullanın.
- Mümkünse pop filter kullanmayın.
- Yaklaşık bir karış mesafe iyidir.
- Yansımaz bir ortamda kayıt yapın.
- Gain ayarını -12 dB civarında tutun.
- Geri vokaller birlikte söylerlerse daha iyi sonuç alınır (teker teker kaydetmek yerine).
- **Şarkının duygusunu aktarabilen bir performans her şeyden önemli ve önceliklidir!**

GERİ VOKAL

Solistle aynı anda:

Unison, armoni

“Three part texture”

The image shows a musical staff with two staves (treble and bass clef) illustrating four types of motion between two notes:

- contrary motion:** The upper staff moves up and the lower staff moves down.
- oblique motion:** One staff moves up while the other stays on the same note. Labeled "same note".
- similar motion:** Both staves move in the same direction (up) by different intervals. Labeled "up (by 3rd)" for the upper staff and "up (by 6th)" for the lower staff.
- parallel motion:** Both staves move in the same direction (up) by the same interval. Labeled "up (by 2nd)" for both staves.

Solistten ayrı zamanlama ile:

Soru-cevap, “pad”, kanon, kontrpuan.

Pad için seçilecek harf sözlerle uyumlu olmalı. Ağır sesliler: a, o, u. Hafif sesli: e

GERİ VOKAL

- Vibratoyu solist yapsın, vokalistler düz söylesin.
- Sibilant sesleri (s, ş, ç...) solist söylesin, vokalistler yutsun.
- “Melisma” (hece bölünmesi) koordine edilmeli.
- Solist oktav olarak en üstte olmak zorunda değil.
- Nota yazılacaksa her vokaliste ayrı “part” verilmez, skordan okurlar.

A CAPELLA

Armoni eksiksiz olmalı (yeterince ses yoksa akorun 5. derecesinden vaz geçilebilir).

Bass için iki yaklaşım mümkün: Ritmik olarak diğerleriyle birlikte söyler ve armonik dokunun içine karışır, veya bass gitar gibi davranabilir (bağımsız)

Seslerin sırayla girip susması, aktif bass partisyonu, sesli harflerden oluşan “pad”ler, vücut/vokal perküsyonu gibi yöntemlerle renklilik artırılabilir.